



## 人工心臟節律器護理指導

### 一、正常心臟的功能：

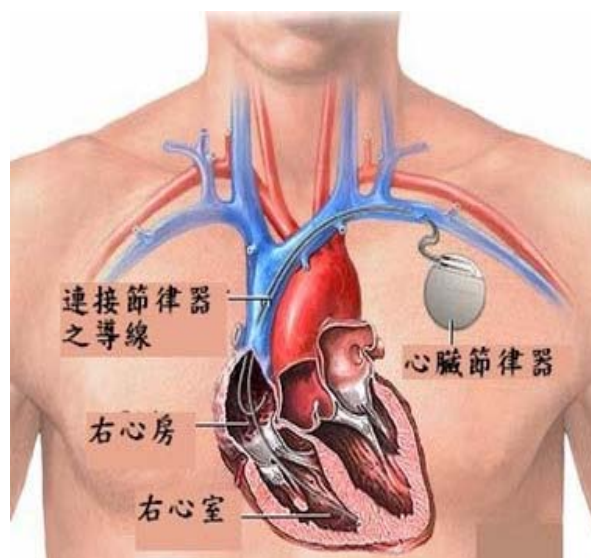
心臟內有一自動節律及傳導系統，是由一群位於右心房前壁內的一組細胞所組成，此心律細胞發出規則電流波經由傳導系統使各心房、心室規則收縮來控制心臟的跳動。正常狀況下，每分鐘心跳次數約 60~100 次，當一個人活動量增加時，心跳自然加速，當傳導系統發生問題，使心跳次數嚴重減少時，身體各器官，甚至大腦得不到足夠的血流供應，而可能會發生暈眩、昏倒甚至休克的情形。

### 二、何謂人工心臟節律器：

以電池為動力的人工心臟節律器，由節律器、電極導線所組成，藉由電極導線將連續而穩定的電流波傳到心臟，以維持心臟正常的跳動，人工心臟節律器可測知心搏電流波，當心跳正常時，節律器不發生作用，當心臟跳動太慢時，節律器會立刻產生作用，維持每分鐘心跳次數不小於 60~70 次或所設定的速率。目前有多種不同類型的心臟節律器包括：心室需求型、心房需求型、雙腔型、與心率自動調整型等，醫師評估後會替您選擇最適合您的心臟節律器。

### 三、如何植入人工心臟節律器：

採局部麻醉，過程中意識清醒，醫師在一側鎖骨下方一指處，劃開 3~5 公分的小傷口，將導線經由鎖骨下的靜脈放入心房或心室中，再把導線前端的電極固定在心房或心室的心內膜，而後把人工心臟節律器植入胸部上方的皮膚下，植入過程需時約 1~2 小時。



### 四、檢查前準備：

- (一) 醫師會給您檢查同意書，請簽妥同意書後，請交給護理師。
- (二) 檢查順序排定後，請您配合護理師告知您開始禁食（含喝水）的時間。
- (三) 為了預防檢查時感染，工作人員會為您刮除腋下及胸前的毛髮。

三軍總醫院 護理部 編印  
心臟內科

諮詢電話：(02)87927056



## 五、檢查當天：

- (一)請耐心等待心導管室通知，一旦護理站通知您時，請先至廁所解小便，並去除活動假牙、戒指、項鍊等隨身用物。
- (二)檢查前換上手術衣，手術衣內勿穿著內衣褲，醫護人員為您接上點滴，待由勤務員送您至心導管室。
- (三)執行檢查時，請您配合醫師的指示進行心臟節律器植入術，因檢查過程中，醫師可能會與家屬討論治療方式，故需家屬在心導管室外耐心陪伴與等候。

## 六、檢查後：

- (一)返回病房後即可進食，同時，植入人工心臟節律器患側肩部將以三角巾固定約3~7天，以避免導線移位，並追蹤心電圖及胸部X光，以確定心臟節律器功能及導線的位置。
- (二)傷口若有滲血、滲液或腫痛等異常情形，需告知醫護人員。

## 七、返家後注意事項：

- (一)應保持傷口清潔、乾燥，避免碰水，如傷口浸濕應馬上換藥，以減少傷口感染，若節律器植入的傷口或周圍皮膚有任何感染症狀，如紅、腫、熱、痛合併發燒症狀或裝置側手臂有腫脹情形時，應立即返院就診。
- (二)勿穿緊身衣，勿重擊或過度碰觸調節器，盡量穿著前扣式衣物。
- (三)節律器植入後24~48小時內勿過度伸展患側手臂及避免將其舉高過肩以防導線移位，一週內避免同側肩膀與手臂劇烈活動，之後手臂可漸漸恢復舉高及執行日常活動，以免造成關節囊粘黏疼痛，1個月內避免提大於5磅(2.3公斤)的重物，6週後即可回復正常工作或個人社交活動。
- (四)每天定時測量脈搏，在測量前最好坐著或躺著五分鐘，建議您記錄心跳次數於小冊子中，若心跳少於每分鐘60或70次(視當初設定值)，且持續1個月之久，需於回診時告訴醫生，若低於每分鐘50次或有全身無力、頭暈甚至暈厥情形，則需儘快到急診就醫。
- (五)心臟節律器公司會在術後2~3個月後寄發識別證給您，請務必隨身攜帶，此識別證上說明您已裝有人工心臟節律器，若要出國旅行，機場安全系統不會干擾心臟節律器功能，但應隨身攜帶病人識別卡，於出入飛機安全測試門時先出示證件，識別卡應註明姓名、地址、電話、以及節律器廠牌和機型，以便不時之需。
- (六)人工心臟節律器在電路設計上不受日用電器干擾，如電視機、烤麵包機、

三軍總醫院 護理部 編印  
心臟內科

諮詢電話：(02)87927056



吸塵器、電冰箱、電磁爐、微波爐、冷氣、手機等等。使用手機時，儘量不要用放置節律器側之上肢來接聽電話。如果接近強力的電磁場，如核能發電廠、電壓轉接站等時可能會造成干擾，若有不適之異常感覺，請立即遠離即可減輕不適症狀，節律器即會恢復正常功能。

(七)未來任何情況就醫時，請務必告訴任何為您做治療的醫生，您已裝置人工心臟節律器，以避免執行影響人工心臟節律器的檢查及處置，如磁共振造影、電熱療法、電氣燒灼術或其他的電器醫療設備或藥物。

(八)正常狀況下，人工心臟節律器中所使用之電池可維持8~10年，當人工心臟節律器功能不良時，身體會出現一些不舒服的症狀，甚至和您未裝置節律器以前的症狀一樣，包括呼吸困難、暈眩或昏倒、長期疲倦與無力感、四肢水腫、胸痛或心悸、長期打嗝，當發生上述症狀時，請務必立即回診。

### 參考資料

中華民國心律醫學會(2012)·*心律調節器衛教手冊*·取自 <http://thrs.org.tw/patients/2012-health-manual-5/>

Olshansky, B., & Hayes, D. L. (2013). *Patient information: Pacemakers (Beyond the Basics)*. Retrieved from [http://www.uptodate.com/contents/pacemakers-beyond-the-basics?source=search\\_result&search=pacemaker+patient+info&selectedTitle=2%7E150](http://www.uptodate.com/contents/pacemakers-beyond-the-basics?source=search_result&search=pacemaker+patient+info&selectedTitle=2%7E150)

三軍總醫院 護理部 編印  
心臟內科

諮詢電話：(02)87927056